

ARTE POVERA :

Mais qu'est-ce que c'est ?



C'est une des œuvres les plus célèbres de « l'Arte Povera » : la fameuse « Vénus aux chiffons » ! Cette œuvre a été réalisée par Michelangelo Pistoletto en 1967 . Il s'agit d'une reprise de la sculpture antique de Vénus, mais vue de dos et face à une montagne de tissus usagés. Ce qui est « pauvre », dans cette œuvre, ce n'est pas seulement la référence à la misère qui aurait frappé cette déesse et l'aurait obligée à s'habiller de chiffons informes, c'est surtout la référence aux matériaux et à la démarche plastique. Elle représente globalement l'Arte Povera.

SOMMAIRE

- 1) Arte Povera.....3
- 2) Les artistes les plus importants et leurs œuvres.....4
- 3) L'influence de la guerre du Vietnam sur l'Arte Povera.....5
- 4) Redécouvrir l'Arte Povera au 21^esiècle.....6

1) L'Arte Povera.

Arte Povera est une expression italienne qui signifie "art pauvre". Il s'agit d'un mouvement artistique italien qui se développa au milieu des années 1960. L'*Arte Povera* est un mouvement lancé par le critique italien Germano Celant en 1967 lors d'une exposition à la galerie La Bertesca, à Gênes. Ce critique d'art italien a nommé ainsi le courant artistique que plusieurs artistes commençaient à illustrer, sans avoir encore d'expression générique sous laquelle se regrouper.

Cet art était défini comme « pauvre » en raison du souci de simplicité qui présidait au choix des matériaux – éléments naturels (bouts de bois, végétaux divers, pierres) ou peu élaborés (plaques minérales, tables en verre) – et des techniques – installations spatiales ou assemblages de photos. Il s'agissait de présenter la pauvreté comme une alternative à la consommation et le dépouillement de la scénographie comme un geste provocateur.

Les artistes donnent une place fondamentale aux processus évolutifs des matières et des matériaux utilisés (par exemple, sel, café, plantes, animaux, pierres, fruits, cire, acides, charbon, bois, coton, gaz) et l'accent est souvent mis sur les caractéristiques éphémères et périssables des matériaux qui peuvent constituer l'œuvre en partie ou en totalité.



Senzo titolo de Giovanni Anselmo



Peau de feuille de Giuseppe Penone



Cedro di Versailles de Giuseppe Penone

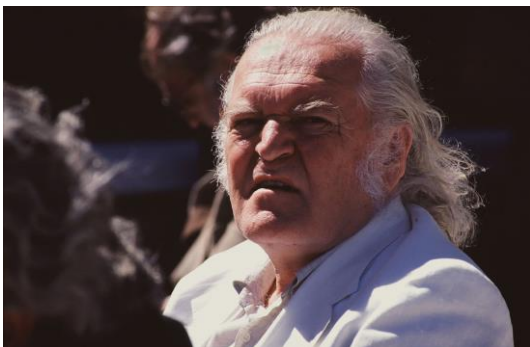


Le Mur de Chiffon de Pistoletto

2) Les artistes les plus importants et leurs oeuvres.

Au nombre des artistes de l'*Arte Povera*, on peut citer quelques figures et leurs créations typiques : Emilio Prini a écrit sur des couches de sable ; Mario et Marisa Merz ont créé une table en verre en spirale; Pino Pascali a installé une queue de baleine noire plongeant dans une vague blanche.

Michelangelo Pistoletto (1933, Biella) est un peintre et sculpteur italien, proche de l'arte povera. Il s'initie à l'art en travaillant très jeune avec son père, restaurateur de tableaux. En 1963, à Turin, il présente des personnages en dimensions réelles peints sur des surfaces métalliques miroitantes. Interprète aigu du climat existentiel de l'époque, Pistoletto enlève toute expression et tout mouvement aux figures afin d'en refroidir l'intensité dramatique tandis que le spectateur reflété dans le tableau subit un processus de déformation. Avec ses tableaux miroirs séparés et cassés, le thème du double devient une méthode de recherche : l'œuvre est dotée d'une structure circulaire de signifiants à l'intérieur de laquelle le spectateur agit comme catalyseur du sens. Avec la sculpture des années quatre-vingt, en germe dès 1967 dans la *Venere degli stracci* (Vénus aux chiffons), Pistoletto poursuit la dialectique des contraires entre poids et légèreté, travaillant de grands blocs de marbre comme s'ils étaient de polyuréthane.



Mario Merz



Pino Pascali



Emilio Prini

3) L'influence de la guerre du Vietnam sur l'Arte Povera

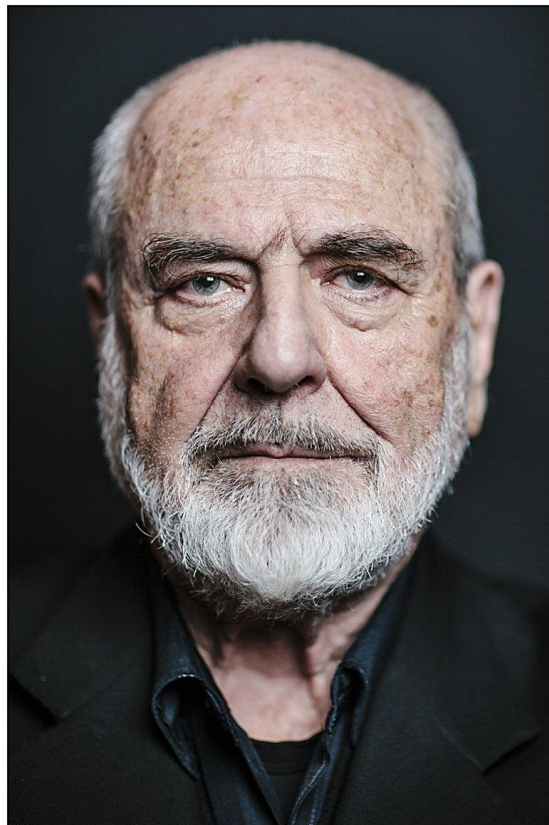
La nature subversive de l'Arte Povera est à associer au mouvement d'opposition à la guerre du Vietnam. En pleine guerre du Vietnam, **Mario Merz** crée, en 1968, une sculpture en forme d'igloo dédié au général nord-vietnamien Giap qui venait de remporter une victoire sur les Américains. Il chercha à montrer comment le mode de vie des cultures nomades est en harmonie avec la nature, et réalisa une série d'igloos, signifiant la capacité d'adaptation d'une société à son environnement. Les igloos de Merz, composés de matériaux très divers : métal, verre, tubes à néon, bois et terre constituent un exemple significatif de la manière dont les représentants de l'Arte Povera surent créer des images cohérentes à partir d'objets et de matériaux apparemment sans lien les uns avec les autres.



4) Redécouvrir L'Arte Povera au 21^e siècle.

Le Louvre a présenté en 2014 une exposition d'envergure de l'artiste italien Michelangelo Pistoletto, accompagnée d'un programme de rencontres et de performance théâtrale et d'activités à destination des publics, notamment dans le jardin des Tuileries. L'auditorium a présenté la reprise d'une pièce historique de Michelangelo Pistoletto, fondatrice de son idée de l'œuvre collective. En langue italienne surtitrée.

La source du thème de l'exposition du Louvre, a été la performance historique Anno Uno, créée au Teatro Quirino de Rome en 1981, fruit d'une expérience collaborative extrême, menée par **Michelangelo Pistoletto** .



Michelangelo Pistoletto

